

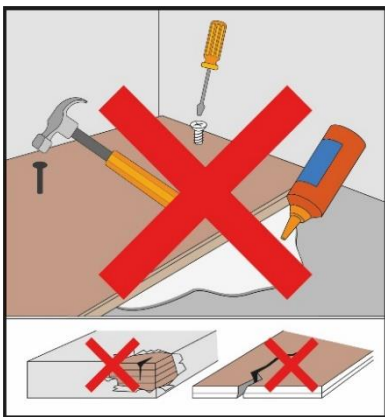
## PAIGALDAMISJUHEND – LOC-CLICK

CHECK one | CHECK comfort | World of SPC

Vinüülpõrandakatete töötlemisel kehtivad ehitusteenuste (VOB) lepingute sõlmimise ja lepingute eeskirjad, osa C, DIN 18365 (Saksamaa) või vastavalt kehtivad põrandakattetööde standardid, üldtunnustatud kaubanduseeskirju ja ehituse seisukorda tuleb jälgida.

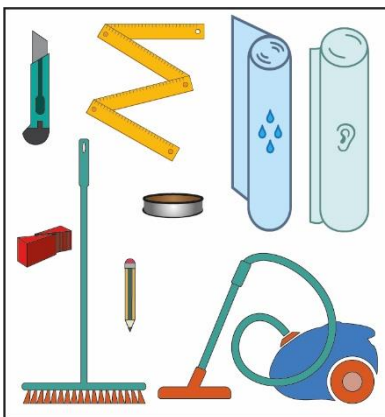
Enne põrandakatte paigaldamise alustamist lugege läbi alltoodud juhised ja järgige kogu paigaldusprotsessi.

### ETTEVALMISTUS



Vaatamata regulaarsele kvaliteedikontrollile ei saa materjalidefekte täielikult välistada. Seetõttu tuleb meie põrandakatteid enne paigaldamist põhjalikult kontrollida partiide võrdsuse (optilise võrdsuse) ja defektide või kahjustuste suhtes. Äratuntavaid defekte ei saa pärast paigaldamist või lõikamist enam parandada.

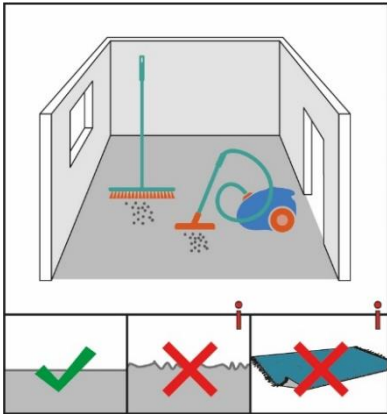
**Pange tähele, et põrandakatet ei tohi kruvida, liimida ega naelutada.**



Soovitame paigaldamisel kasutada järgmisi tööriistu:

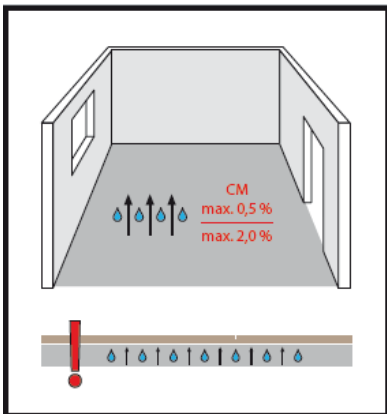
- Volditav mõõdulint, pliats, joonistusruut, lõikur
- Hari / tolmuimeja
- Seinavahetükk
- Aluskate  
(kui toode ei sisalda integreeritud aluskatet)
- Aurutõke ja alumiiniumteip

(CHECK comfort tagamiseks integreeritud korgist aluskattega)



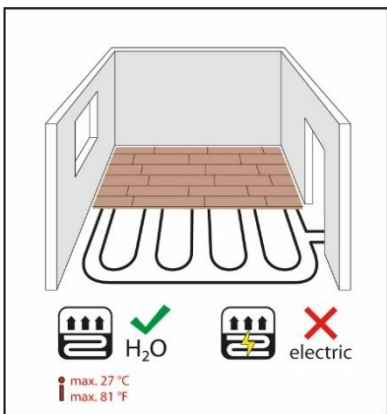
Aluspind peab olema pragudeta, puhas, pinge-/pressimiskindel ja täiesti kuiv (VOB, osa C, DIN 18365). Enne ladumist eemaldage aluspõrandalt kõik vanad põrandakatted niivõrd, kuivõrd need võivad mõjutada aluspõranda ühtlust. Aluspinna ühtlus ei tohi 1 meetri kohta erineda rohkem kui +/- 3 mm (DIN 18202).

**Vajadusel laske aluspõrandat põrandakihiga kontrollida.**



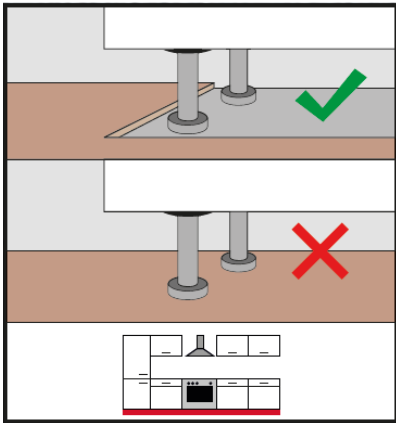
Kontrollige aluspõranda niiskust. Maksimaalne lubatud niiskus tsemendist tasanduskihil on 2,0%, põrandakütte puhul 1,8%. Anhüdroit (kaltsiumsulfaat) tasanduskihtide puhul on maksimaalne jääniiskus 0,5%, põrandakütte puhul max. 0,3%.

**Tõusva niiskuse eest kaitsmiseks ärge unustage toote "CHECK comfort with integrated corkunderlay" puhul kasutada aurutõket.**

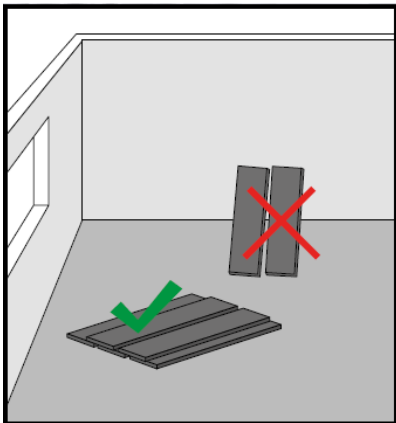


Sooja veega põrandaküttesüsteemide paigaldamisel tuleb tasanduskiht valmistada vastavalt standardile DIN18353 ja kuumutada nõutava paksuseni (DIN EN1264 ja DIN4725). Põrandakatte pinna temperatuur ei tohi ületada 27°C.

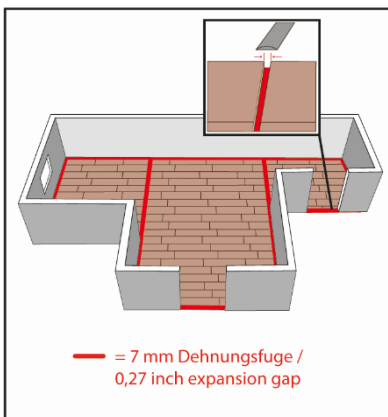
**Märkus: Põrandakate ei sobi elektrilise põrandakütte jaoks.**



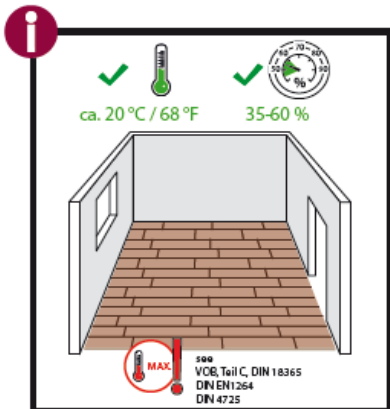
Köök tuleb enne paigaldamist üles seada. Paigaldamine põrandale ei ole lubatud.



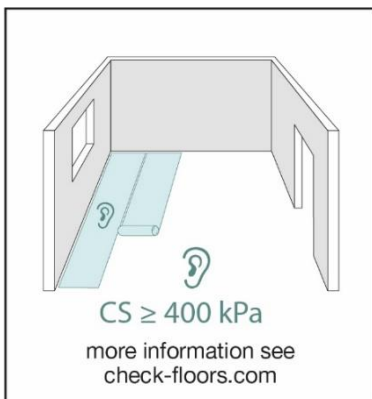
Pange tähele, et pakendeid ei tohi kunagi hoida püstises asendis, need peavad olema põrandapinnal tasapinnalised.



Enne ladumist tuleks planeerida paisumis- või liikumisvuugid: Kõik üleminekud ruumidesse või muudele põrandakatetele peavad olema varustatud vähemalt 7 mm laiuse paisumisvuugiga. Sama kehtib ka suuremate pindade, nurga all olevate ruumide, liikumatute komponentide ja selliste alade kohta nagu seinad, sambad, ukseraamid, trepid ja kütetorud. Kui aluspinnal (nt tasanduskihil) on juba paisumisvuuk, tuleb siinkohal teha paisumisvuuk ka vinüülpõrandasse. **Kui paisumis- või liikumisvuuk jääb ära, vastutab selle eest paigaldaja.**

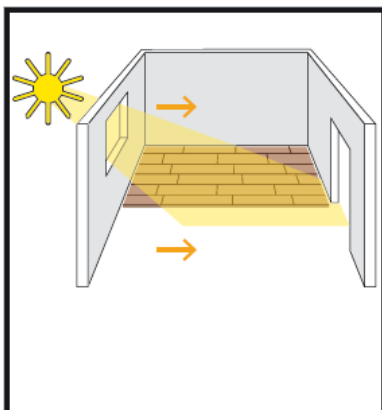


Pange tähele, et elutoa tüüpilised temperatuurid peavad kehtima aastaringset (VOB, osa C, DIN 18365, DIN EN1264, DIN 4725). Ruumi õhutemperatuur peaks olema u. 20°C, suhteline õhuniiskus peaks olema 35-60%.



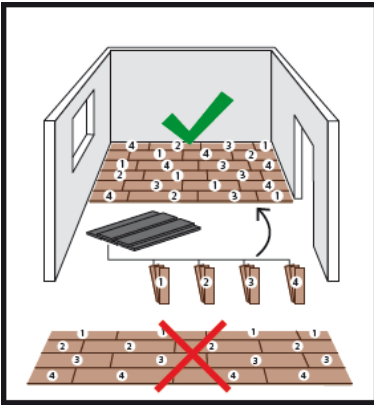
Vinüülpõrandate jaoks on vajalik kasutada sobivat löökheliisolatsiooni. Palun kasutage löögiheliisolatsiooni survekoormusega min. 400 kPa. Kui tootel on juba integreeritud aluskate, võite selle välja jätta.

## PAIGALDAMINE

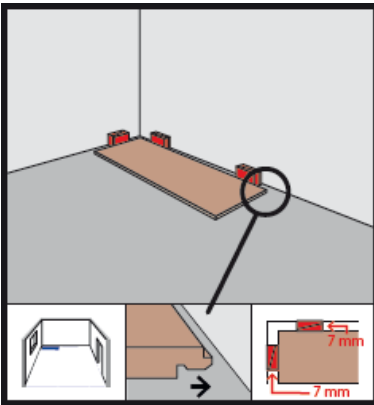


Asetage laud pikisuunas peamise valgusallika suhtes, seega sissetuleva valguse suunas. Laud tuleks paigaldada/laduda vasakult paremale. Laud peavad olema sujuvad.

Enne paigaldamist kontrollige iga plaadi värvi ja struktuuri. Ühtse ladumis-/sorteerimismustri saamiseks on soovitatav segada mitu pakki. **Märkus. Kasutage ruumis ainult sama partii materjali.**

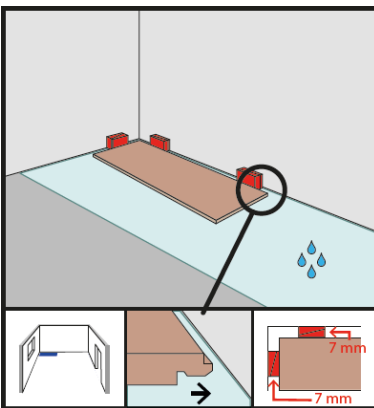


Mõõtke ruum eelnevalt põhjalikult. Võimalik, et esimese paneeli pikkust tuleb reguleerida, et vältida alla 30 cm suurust tükki. Vajadusel tuleb esimese rea paneele ka laiuselt lühendada, et viimane rida liiga kitsaks ei jääks (vähemalt 5 - 8 cm) (valem: laotava ala pikkus: paneeli laius).

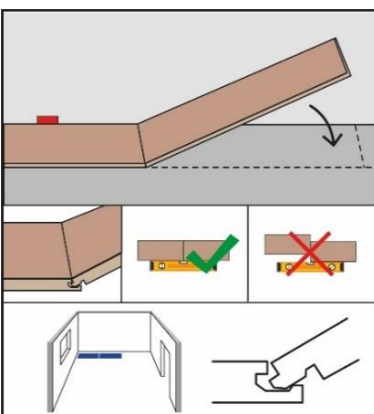


Esimene rida asetatakse nii, et pea ja pika külje kinnitus on seina pool. Kinnitage esimene rida vahepuksidega (min. 7 mm) seina külge.

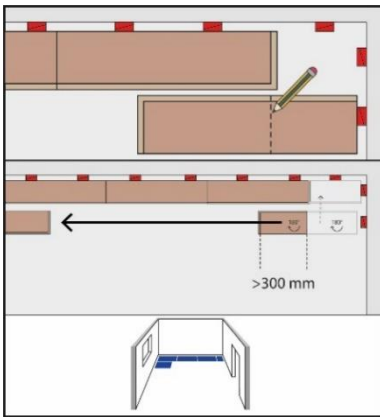
Mõõtke ruum eelnevalt põhjalikult. Võimalik, et esimese paneeli pikkust tuleb reguleerida, et vältida alla 30 cm suurust tükki. Vajadusel tuleb esimese rea paneele ka laiuselt lühendada, et viimane rida liiga kitsaks ei jääks (vähemalt 5 - 8 cm) (valem: laotava ala pikkus: paneeli laius).



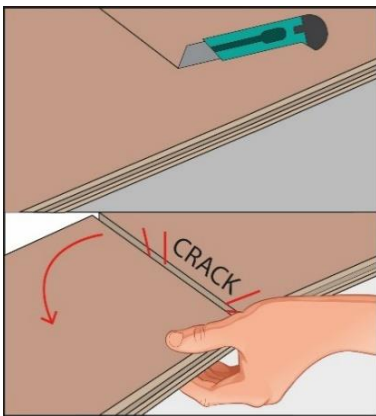
**MÄRKUS CHECK COMFORTI KOHTA:** Kui paigaldate sisseehitatud korgist aluskattega CHECK Comforti tasanduspõrandale, pidage meeles aurutõket. Palun kinnitage aurutõke eelnevalt AluTape-iga.



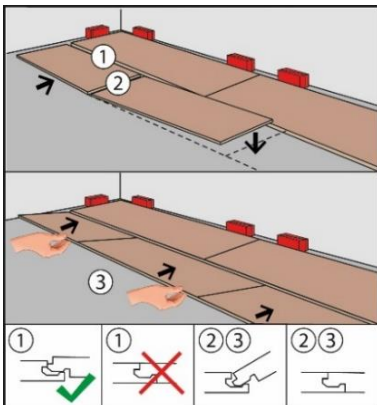
Klõpsake paneelide esikülge väikese nurga all eelmisele paneelile. Veenduge, et paneelid oleksid üksteisega täiesti samal tasapinnal.



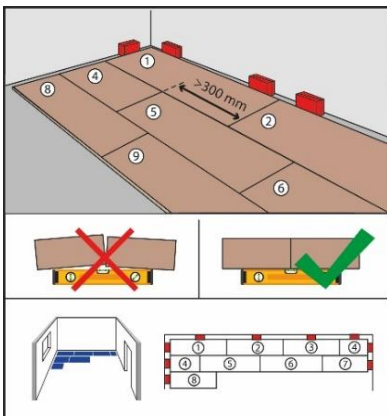
Alustage järgmist rida eelmisest reast ülejäänud põrandakattega. Optimaalse stabiilsuse tagamiseks peaksid ülejäägid olema aga vähemalt 30 cm pikad.



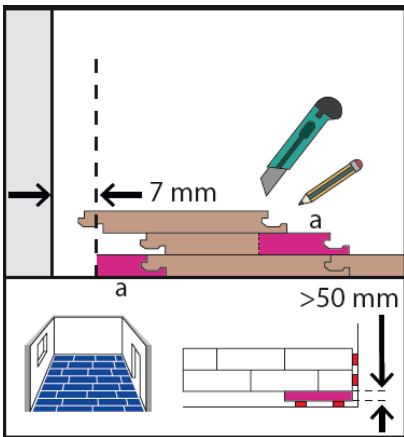
Eritellimusel valmistatud paneelid on lihtsalt nurga ja vaibanoaga lühendatavad. Sellisel juhul on paneel "üle ääre katki".



Sisestage teine rida samamoodi nagu esimene: Asetage teise rea esimene paneel nii, et pea keel ja pikem külg jäävad esimese rea poole. Seejärel sisestage teine paneel pea poole, klõpsates teise paneeli keelel esimese paneeli soonde. Jätkake, kuni teine rida on valmis. Seejärel ühendage teine rida esimese reaga, klõpsates teise rea keele esimese rea soonde. Selleks keerake kogu rida veidi nurga alla ja klõpsake sellel täielikult. Veenduge, et pea otsad ei tuleks lahti.

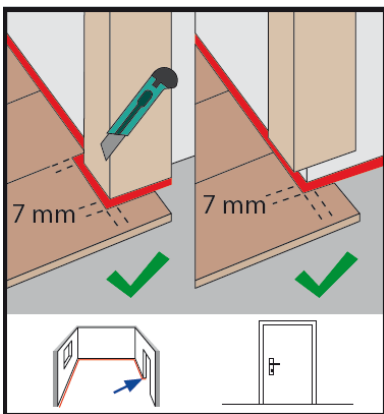


Järgmiste ridade sisestamisel toimige samamoodi. Veenduge, et lauad oleksid üksteisega täiesti samal tasapinnal. Jälgige, et pea liigendite nihe reast rida oleks vähemalt 30 cm.

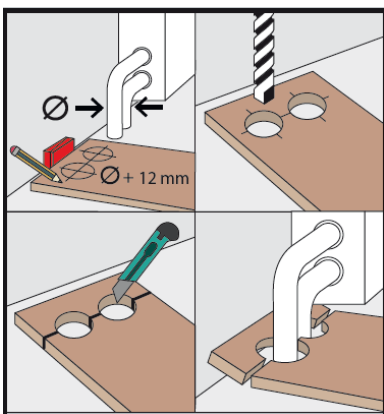


Viimase paneelirea paigaldamiseks tuleb lühendada ka laiust (vt pilti vasakul). Pöörake tähelepanu paisumisvuugile.

## ERIOLOKORRAD



Puidust ukseraame saab lühendada. Asetage paneel dekoratiivpoolega allapoole raami vastu. Nüüd lühendage ukseraami sobiva saega mööda paneeli. Seejärel libistage paneelid lihtsalt ukseraami alla, dekoratiivpool ülespoole. Ukseraamide puhul, mida ei saa lühendada, lõigake paneel vastavalt mõõtudele ja järgige paisumisvuukide minimaalset 7 mm übermõõtu.



Kui näiteks kütetorud ulatuvad põrandast välja, siis palun lõigake paneel esmalt õigesse pikkusesse, seejärel asetage paneelitükk tegeliku pilu kõrvale ning mõõtke ja märgistage väljalõiked mõõdulindiga. Pidage alati silmas paisumisvuugi minimaalset kaugust 7 mm. Nüüd saate märgistatud alad välja puurida ja paneeli mõõtu saagida. Seejärel asetage see kütetoru taha ja ühendage see tihedalt paneeliga.